



DOSSIER PÉDAGOGIQUE

LITTLE BIRD

Contenu conçu par Perrine Quennesson,
le service de l'action éducative et les
ambassadeurs enseignants de Séries Mania.

PRÉSENTATION

Prix du Public au festival Séries Mania 2023, Little Bird relate un épisode difficile et peu connu de l'histoire du Canada: le Sixties Scoop. Entre 1960 et 1980, de milliers d'enfants autochtones ont été dérobés à leurs familles pour être donnés à l'adoption à des familles blanches qui ne pouvaient pas en avoir. Un drame bien réel, raconté par le biais de la fiction à travers le récit d'Esther Rosenblum, alias Bezigh Little Bird, une jeune montréalaise qui décide de partir à la recherche de sa véritable famille.

LE MOT DE SERIES MANIA

Les créatrices Hannah Moscovitch et Jennifer Podemski – elle-même issue d'une famille canadienne autochtones – s'attaquent avec force à la controverse de la "Rafle des années 60" au Canada. Dirigée et jouée par une impressionnante équipe de créatifs autochtones, la série explore les thèmes de l'identité et du traumatisme, et célèbre la résilience de l'esprit humain.

LITTLE BIRD

Canada | 2022

Ép. 1 et 2 | Série: 6x60min | vostf

Création Jennifer Podemski & Hannah Moscovitch

Scénario Hannah Moscovitch, Zoe Hopkins, Shannon Masters

Réalisation Elle-Máijá Tailfeathers, Zoe Hopkins

Musique Jason Burnstick

Avec Darla Contois, Ellyn Jade, Osawa Muskwa, Joshua Odjick, Imajyn Cardinal, Braeden Clarke, Eric Schweig, Lisa Edelstein

Production Rezolution Pictures, Op Little Bird

Diffusion Crave (Bell Medias), Aptn Lumi

Ventes Internationales Fremantle

**PREMIÈRES NATIONS EN FICTION****L'ÉVOLUTION DE LA REPRÉSENTATION
DES POPULATIONS AMÉRICAINES
AUTOCHTONES À L'ÉCRAN**

Depuis le début du XX^e siècle et environ jusqu'aux années 1960, les autochtones souffraient d'une représentation à l'écran terriblement caricaturale. C'est simple, dans le western notamment, ils étaient soit les méchants qui empêchaient la conquête de l'ouest, soit les gentils naïfs façon « le bon sauvage ». Surtout que la plupart du temps, les personnages d'autochtones étaient joués par des acteurs blancs maquillés et déguisés. À partir des années 1960, cette représentation a évolué, et ce notamment grâce à la série *Cariboo Country* qui mettait ainsi en scène le Chef Dan George, membre du peuple Tseil-Waututh. Depuis, les rôles des autochtones se sont diversifiés. Il y a, d'un côté, des rôles plus proches de leur réalité quotidienne comme c'est le cas de la série *Reservation Dogs*, ou, d'un autre, l'apparition de personnages dont les origines amérindiennes ne sont plus au centre de l'histoire comme dans *Dexter: New Blood*, où Angela Bishop est d'abord la cheffe de la police de la ville, avant d'être issue d'une réserve.

RÉÉCRIRE LA GRANDE HISTOIRE**QUAND LES SÉRIES S'EMPARENT
D'ÉVÉNEMENTS RÉELS**

Little Bird s'intègre dans un nouveau genre, celui des séries qui choisissent de mettre en lumière des événements historiques restés jusqu'ici sous silence. Elles contribuent ainsi à faire prendre conscience d'injustices passées, dans le cas de *Little Bird* la dénonciation de politiques racistes. Depuis les années 2020, de plus en plus de séries opèrent ce même devoir de mémoire : aux Etats-Unis, *The Underground Railroad* revient à travers un récit fantastique sur la condition des esclaves en fuite du XIX^e siècle ; en France la mini-série *Oussekine* raconte les événements de la nuit du 5 décembre 1986, quand un étudiant de 22 ans, Malik Oussekine, a été assassiné par la police en marge de contestations étudiantes.

LES SÉRIES CITÉES

Cariboo Country Paul St Pierre • Canada • 1960 • Inédit en France
Reservation Dogs Sterlin Harjo et Taika Waititi • USA • 2021 • Disney+

Dexter: New Blood Clyde Phillips • USA • 2021 • Canal+
The Underground Railroad Barry Jenkins • USA • 2021 • Prime Video
Oussekine • Antoine Chevrollier • France • 2022 • Disney+



DEVANT ET DERRIÈRE LA CAMÉRA

DES SÉRIES INCLUSIVES, DE LA PRODUCTION AU CASTING

Little Bird a comme créatrice et showrunneuse Jennifer Podemski, une productrice et actrice canadienne, Anishinabé par sa mère et juive par son père. Si *Little Bird* ne raconte pas son histoire, la série met cependant en scène une femme aux origines similaires. Son travail s'inscrit dans la lignée de nouveaux auteurs et autrices de série qui donnent à voir et à entendre, grâce à leur vécu, des personnages jusqu'alors habitués aux seconds rôles. Et cette nouvelle représentativité, on la doit surtout à des créatrices. C'est le cas notamment de Michaela Coel qui raconte une famille noire pentecôtiste de Londres dans *Chewing Gum* ou encore de Gloria Calderon Kellett qui plonge le spectateur au cœur d'une famille latino-américaine du quartier d'Echo Park de Los Angeles dans *Au fil des jours*. Cette représentation concerne également les équipes qui font ces œuvres. Dans *Little Bird*, si l'entièreté du casting est d'ascendance autochtone, il en est de même pour les postes techniques, dont l'histoire personnelle avait d'ailleurs tendance à résonner avec celle de la série.

UNE HISTOIRE, DEUX ÉPOQUES

COMMENT LES SÉRIES NOUS FONT VOYAGER DANS LE TEMPS

Little Bird traite de la question du traumatisme. Pour le raconter, elle a choisi un système de mise en scène spécifique où s'alternent, en parallèle, le présent du personnage en 1985 et son passé en 1968. Pas de flashbacks spontanés, ni de souvenirs qui viendraient flotter à l'écran, la série immerge le spectateur en le promenant entre deux époques qui se nourrissent ainsi l'une de l'autre. D'autres séries s'amuse à utiliser un système similaire, c'est le cas notamment de *This Is Us* où l'on suit la famille Pearson à la fois dans les années 1980 et dans les années 2010. Récemment, les séries *Yellowjackets* et *La nuit où Laurier Gaudreault s'est réveillé*, deux thrillers très différents, usent aussi de ce parallélisme entre présent et passé pour mieux brouiller les pistes, intensifier le suspens mais aussi faire entrer le spectateur dans la psyché traumatisée des protagonistes.

LES SÉRIES CITÉES

Chewing Gum Michaela Coel • UK • 2015 • Prime Video
Au fil des jours / One Day At A Time Gloria Calderon Kellett • USA • 2020 • Netflix
This Is Us Dan Fogelman • USA • 2016 • M6 et Prime Video
Yellowjackets Ashley Lyle et Bart Nickerson • USA • 2021 • Canal+
La nuit où Laurier Gaudreault s'est réveillé Xavier Dolan • France/Canada • 2023 • Canal+

COMPRENDRE L'HISTOIRE DES PEUPLES AUTOCHTONES AU CANADA

1951

Modification de la loi sur les Indiens qui accorde aux provinces canadiennes toute autorité pour gérer le bien-être des enfants autochtones : début des premiers enlèvements.

1960-1980

Enlèvement à grande échelle d'enfants autochtones à leur foyer, souvent sans le consentement de leurs parents. Adoption ultérieure des enfants par des familles, souvent non autochtones, au Canada, aux États-Unis et plus rarement outre-mer. On estime leur nombre à 22 500. Ces actions s'inscrivent dans la continuité de la volonté d'assimilation des Amérindiens du Canada depuis le milieu du XIXe siècle, notamment avec la fermeture des pensionnats à la même époque. Certains enfants subissent des violences physiques et sexuelles dans ces familles d'accueil.

1983

Invention du terme « Raflé des années 1960 » (« Sixties Scoop » en anglais) par Patrick Johnston

1985

Début de prise de conscience et évolution de la loi pour l'adoption des enfants autochtones : avant de pouvoir placer un enfant dans une famille non autochtone, la priorité est de placer l'enfant dans la famille élargie puis à une autre famille autochtone.

1990

Création du Programme des Services à l'enfance et à la famille des Premières nations par le gouvernement fédéral : les bandes locales ont désormais le pouvoir d'administrer les services à l'enfance et à la famille.



2015

Le gouvernement du Manitoba est le premier de toutes les provinces canadiennes à présenter ses excuses pour la raflé des années 1960. Il inclut cet épisode de l'histoire dans les programmes scolaires. Quelques années plus tard, le Saskatchewan et l'Alberta suivent son exemple. - La commission Vérité et Réconciliation au Canada cite la raflé des années 1960 comme un aspect important du génocide culturel à l'égard des autochtones, au même titre que les 150 000 enfants enrôlés dans les pensionnats.

2016

Recensement : les enfants autochtones représentent 7,7 % des enfants du Canada mais 52,2 % des enfants placés en famille d'accueil.

2017

Le gouvernement canadien annonce vouloir dédommager les victimes et prévoit de verser environ 800 millions de dollars, soit entre 25 000 et 50 000 dollars d'indemnisation par personne. Plusieurs critiques émergent : retard dans le versement des indemnisations ; montants jugés trop faibles ; nombre de victimes sous-estimé ; absence d'excuses officielles du gouvernement canadien.

2020

Naissance du Sixties Scoop Healing Foundation qui a pour but de soutenir le processus de guérison des survivants de la Raflé des années 1960.

2022

Diffusion de la série *Little Bird* sur la chaîne de télévision Crave.



SUR LE DEVANT DE L’AFFICHE

- › À partir de cette image, fais des hypothèses sur la série, les personnages, les thèmes abordés...



- › Commence par décrire le plus précisément possible l’image :
 - Le personnage : Qui peut-elle bien être ? Comment est-elle habillée ? Quelle est sa position dans l’image ? Où se place son regard ?
 - Son but : Quelle est l’attitude du personnage ? Que fait-elle ?
 - Le contexte : Quel est le décor qui l’entoure ? Comment décrirais-tu l’action ?
 - Le titre : Quelle est la typologie d’écriture ? À quoi te fait-elle penser ? Que peut bien signifier le titre *Little Bird* ?
- › Après avoir décrit tous ces éléments, essaie de deviner et de pitcher l’histoire de la série !

GENRE

- › À ton avis, à quel(s) genre(s) appartient la série ?

RECHERCHE LA DÉFINITION DES NOTIONS SUIVANTES

- Récits parallèles
- Récit non-linéaire
- Acculturation
- Autochtone

L’AVAIS TU REMARQUÉ ?

Si l’on utilise systématiquement des affiches au cinéma, notamment pour la promotion du film lors de sa sortie, ce n’est pas le cas pour les séries. Lorsqu’il y en a une, il s’agit donc d’une volonté des créateurs et son design n’est pas le fruit du hasard.

Les affiches de séries et de films peuvent donc en dire long sur l’histoire qui se cache derrière. Et celle de *Little Bird* ne fait pas exception !



LE COEUR DU RÉCIT : MAIS QUI EST ESTHER ROSENBLUM ?

- › Peut-être l'as-tu reconnue... Il s'agit de la jeune femme présente sur l'affiche ! Dès la fin du premier épisode, on devine que c'est la recherche identitaire d'Esther qui va occuper le spectateur tout au long du scénario. Pourtant, les premières séquences de la série prennent place dans un tout autre paysage : mais quel lien peut donc unir ces deux récits parallèles ?



ANALYSE DE L'HISTOIRE

- 1 À quels endroits et à quelles époques prennent place ces deux images ?
- 2 Comment le raccord s'opère-t-il entre les deux images ?
- 3 Te souviens-tu de ce que dit Esther à sa mère dans cette scène ?



- › Quel peut-être le lien entre ces deux histoires ?

ANALYSE DE LA MISE EN SCÈNE

OUVRE LES YEUX

- › Décris les photogrammes (page suivante) en utilisant les notions de cadrage suivantes :
 - Contre-plongée
 - Amorce
 - Surcadrage
 - Caméra subjective
 - Profondeur de champ
 - Split-screen
- › Quel effet l'utilisation de ces procédés produit-il sur les spectateurs et spectatrices ?

OUVRE LES OREILLES

- › Sois attentif à la musique et aux sons de ce premier épisode...
- Quelles impressions te donne la musique ?
- Quelle est la particularité du montage sonore de cet épisode ?
- À ton avis, quel peut être le rôle de cette ambiance sonore dans la dramaturgie de la série ?

ANALYSE DU MONTAGE

- 4 Te souviens-tu de la manière dont la transition s'opère entre chaque histoire ?
- › Quelle impression ce dernier plan **6** te laisse-t-il ?
 - › Arriveras-tu à deviner la suite du scénario ?



A



B



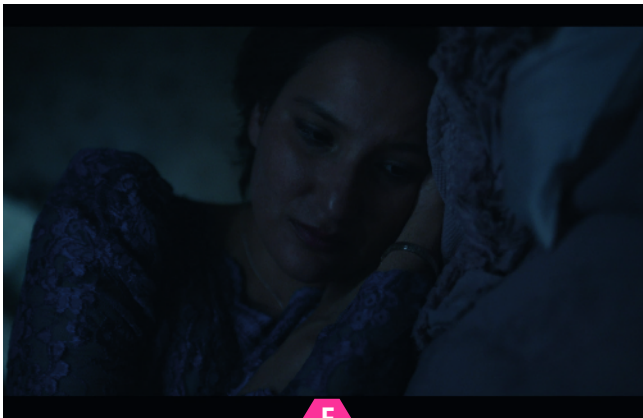
C



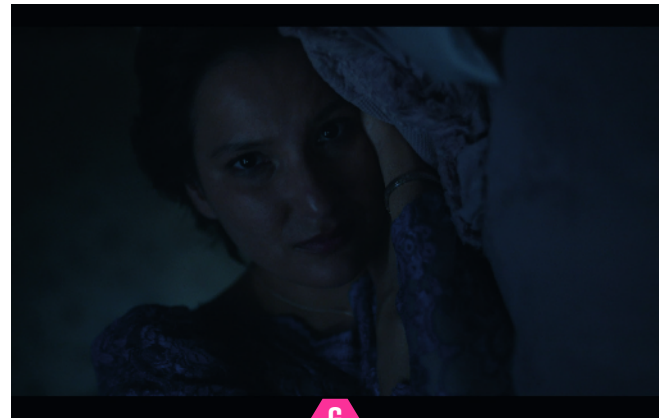
D



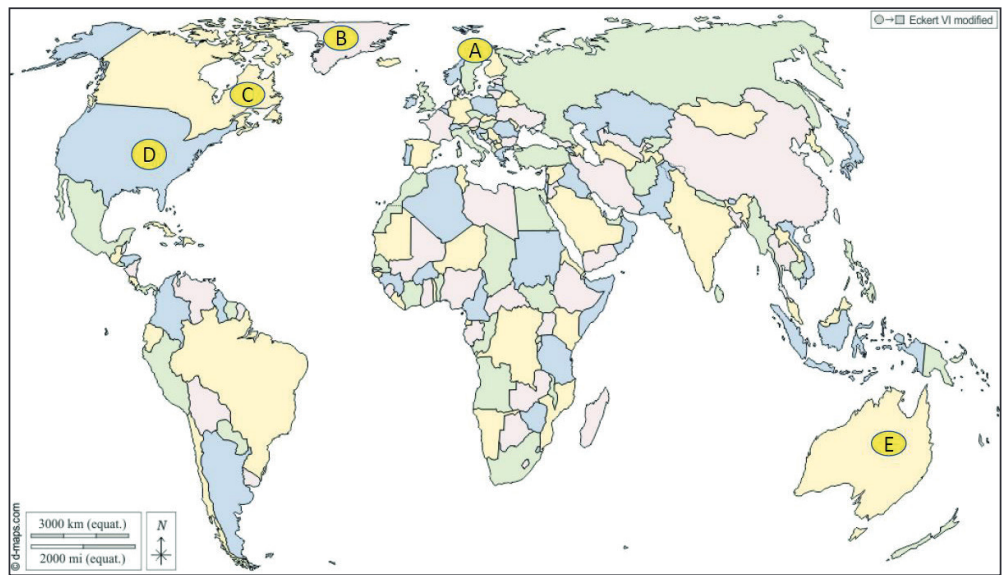
E



F



G



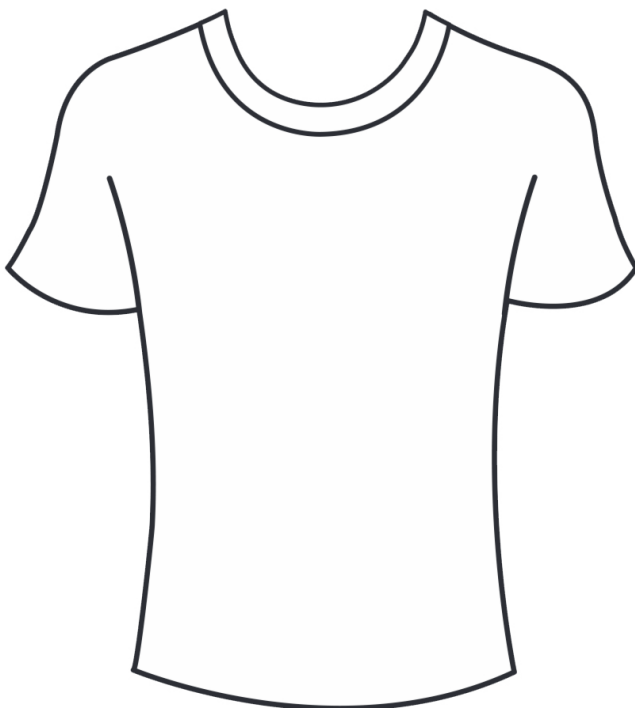
LES AUTOCHTONES DANS LES SÉRIES DE FICTION

Avant tout: connais-tu d'autres séries où les personnages sont issus de communautés autochtones?

De notre côté, nous t'en proposons cinq!

Essaie de situer sur la carte les peuples cités dans les séries ci-dessous:

- Les Samis: *Jour Polaire*, disponible sur Canal+
- Les Inuits: *Borgen* saison 4, disponible sur Netflix
- Les Anichinabés: *Pour toi Flora*, non disponible en France
- Les Seminoles: *Reservation Dogs*, disponible sur Disney+
- Les Aborigènes: *Total Control*, non disponible en France



LE CHANDAIL ORANGE

En mai 2013, lors d'un événement à Williams Lake en Colombie-Britannique, le chandail orange est présenté comme un symbole des souffrances des peuples autochtones causées par les pensionnats indiens, qui ont été opérationnels des années 1830 aux années 1990. Cet événement a mené à la création de la Journée annuelle du chandail orange du 30 septembre comme moyen de commémoration, d'enseignement et de guérison. En juin 2021, le gouvernement fédéral a déclaré le 30 septembre jour férié national.

- › Effectue des recherches sur les différentes communautés autochtones et leurs identités culturelles. Choisis-en une et essaie de décorer le chandail pour qu'il représente au mieux ce peuple!

DES INJUSTICES SIMILAIRES

› Alors qu'Esther est sur le point de partir à la recherche de ses origines, à toi aussi de mener l'enquête ! D'autres pays et communautés ont été concernés par ces mêmes discriminations, sauras-tu retrouver les faits ?

- Les Samis de Laponie
- Les irlandais colonisés par les anglais
- Les populations autochtones en Australie
- Les réunionnais, dans la Creuse (France)

Si tu en découvres de nouvelles, partage leur histoire avec nous !



ANALYSE DE L'HISTOIRE

- 1 La première image représente Esther Rosenblum, de dos au premier plan, à sa fête de fiançailles dans les années 1980, face à sa mère. La seconde représente Bezhig Little Bird, chez elle dans les années 1960, avec sa mère en second plan dont on n'aperçoit pas le visage.
- 2 Les deux plans placent les personnages de la même manière, avec un raccord dans l'axe si l'on observe la position de la caméra par rapport à eux.
- 3 "With who am i supposed to fit in with?" traduit en français dans la série par "Je devrais essayer de plaire à qui?"

- C La suite du plan révèle les personnes qu'elle écoutait lorsqu'elle décide de sortir de sa cachette, notamment en inversant la profondeur de champ. La caméra la suit et vient se placer très proche derrière elle, en caméra semi-subjective, au point que l'on peut presque assister à la scène à travers ses yeux. Les échelles de plans très rapprochées et les amorces sont des procédés que l'on retrouvera très régulièrement tout au long de la série. Ce choix de mise en scène nous positionne au plus près des personnages et de leurs émotions.

ANALYSE DE LA MISE EN SCÈNE :
OUVRE LES YEUX

- A Il y a ici trois niveaux de plans. Au premier plan avec un effet de surcadrage, les enfants, de dos dans l'ombre. Puis au second plan, leur mère, suivie en arrière-plan par une voiture de police qui sort des herbes. La mère semble se placer devant ses enfants comme pour les protéger d'une menace, ici la voiture de police, qui apparaît tel un prédateur. La mère est située en amorce. Le plan est en contre-plongée, positionnant les policiers et assistantes sociales au-dessus du personnage de la mère. Ce procédé est souvent utilisé pour donner une impression de puissance, de supériorité de certains personnages.
- B On peut observer ici un effet de split-screen : le plan présente deux situations différentes ayant lieu simultanément, séparées par un mur coupant l'image en deux. D'un côté, Esther écoute une conversation qui la contrarie, tandis que de l'autre, on aperçoit des personnages en train de parler, mais où le manque de profondeur de champ nous empêche de les distinguer. Nous sommes ici au même niveau de perception qu'Esther.

ANALYSE DU MONTAGE

- 4 La transition s'opère à la fois par le son et par l'image. Le raccord entre les deux scènes s'opère donc grâce à deux images similaires montés l'une après l'autre, créant un lien entre les deux narrations. Il s'agit d'un montage parallèle, laissant penser aux spectateurs et spectatrices qu'une relation logique et diégétique unie les scènes représentant Esther Rosenblum, et Bezhig Little Bird. De même pour le son : si tu tends l'oreille, tu t'apercevras que le son de la scène précédente s'immisce dans la scène suivante, même si elles n'ont pas lieu au même moment, ni au même endroit : on parle ici de pont sonore.
- F Exemple : La dernière séquence du pilote lie à nouveau deux scènes qui montrent en parallèle Bezhig, allongée dans son lit le soir. Grâce à un raccord dans le mouvement, la caméra montre ensuite Esther dans la même situation, avant qu'elle ne brise le quatrième mur en regardant la caméra droit dans les yeux.
- G